

**Муниципальное бюджетное дошкольное
образовательное учреждение детский сад № 26
станции Казанская
Муниципального образования Кавказский район**

ИНСТРУКЦИЯ № 2

**Технические средства обеспечения доступности
для инвалидов объектов**

СОДЕРЖАНИЕ:

Раздел 1. Классификация технических средств обеспечения доступности для инвалидов объектов социальной инфраструктуры	4
Раздел 2. Технические средства, используемые на территории, прилегающей к зданию (участке)	5
2.1. Требования к тактильной плитке.....	5
Раздел 3. Технические средства, используемые на входе (входах) в здание	6
3.1. Требования к дверям, открывателям и закрывателям дверным	6
3.2. Требования к пандусам	7
3.3. Требования к контрастной маркировке	7
Раздел 4. Технические средства, используемые на пути (путях) движения внутри здания (в т. ч. путях эвакуации)	8
4.1. Требования к противоскользящим покрытиям	8

Раздел 5. Технические средства, используемые в зоне целевого назначения здания (целевого посещения объекта)	9
5.1. Обеспечение доступности услуг инвалидам общественных, социальных и образовательных учреждений и организаций	9
Раздел 6. Технические средства, используемые в санитарно-гигиенических помещениях	11
6.1. Специальное оборудование для санитарных узлов	11
6.2. Средства для умывания, купания и принятия душа	12
6.3. Поручни	14
Раздел 7. Технические средства, используемые для создания системы информации на объекте (устройства и средства информации и связи и их системы)	15
7.1. Тактильные таблички, знаки и мнемосхемы	15
7.2. Системы вызова помощника	16
7.3. Информационным системам для слабослышащих	16

Раздел 1. Классификация технических средств обеспечения доступности для инвалидов объектов социальной инфраструктуры

Технические средства обеспечения доступности для инвалидов объектов социальной инфраструктуры классифицируют по функционально-целевому признаку:

– технические средства, используемые на территории, прилегающей к зданию (участке);

– технические средства, используемые на входе (входах) в здание;

– технические средства, используемые на пути (путях) движения внутри здания (в т. ч. путях эвакуации);

– технические средства, используемые в зоне целевого назначения здания (целевого посещения объекта);

– технические средства, используемые в санитарно-гигиенических помещениях;

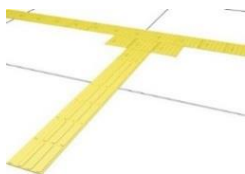
– технические средства, используемые для создания системы информации на объекте (устройства и средства информации и связи и их системы).

Раздел 2. Технические средства, используемые на территории, прилегающей к зданию (участке)

2.1. Требования к тактильной плитке

Для обеспечения возможности передвижения инвалида самостоятельно:

– территория учреждения должна быть оснащена специальной объемной тактильной уличной плиткой;



– внутри помещений должны быть встраиваемые или наклеиваемые на половое покрытие плитки или отдельные тактильные элементы.



Раздел 3. Технические средства, используемые на входе (входах) в здание

3.1. Требования к дверям, открывателям и закрывателям дверным

Для доступа инвалида во внутреннее помещение используются:

– открыватель распашных дверей (монтируется на уже установленные двери, питаются от бытовой электросети 220 вольт);

– автоматический привод (устанавливается на механическую дверь как обычный дверной доводчик, включается в розетку);



– дверные ручки в форме скобы, локтевые ручки;

– кнопки, сенсорные переключатели, датчики движения.



3.2. Требования к пандусам

Для доступа инвалида в помещение используют:

– *стационарные пандусы* из бетона или параллельных двух полос металлического швеллера, оснащенных поручнями;

– *телескопические пандусы*, установленные на маршах лестниц;

– *откидные пандусы*, прикрепленные вертикально к стене или перилам, идущим вдоль лестницы.

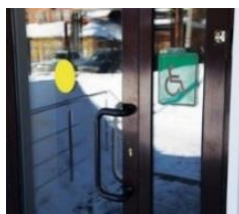


3.3. Требования к контрастной маркировке

Потенциально опасные препятствия на пути инвалида должны быть:

– обозначены специальными желтыми полосами или кругами;

– полосы изготавливаются из износостойкой самоклеющейся ПВХ-пленки.

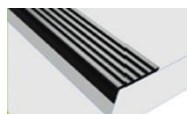


Раздел 4. Технические средства, используемые на пути (путях) движения внутри здания (в т. ч. путях эвакуации)

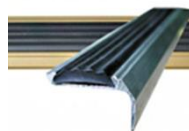
4.1. Требования к противоскользящим покрытиям

Противоскользящие покрытия подразделяются на:

– *закладные профили* устанавливаются под керамическую плитку в момент монтажа лестницы;



– *алюминиевые углы и полосы с противоскользящими элементами, накладки на ступени* устанавливаются на готовую поверхность;



– *противоскользящие ленты* (самоклеющиеся абразивные и виниловые ленты) устанавливаются на готовую скользкую поверхность;

коврики резиновые ячеистые используются в качестве входных грязесборных, антискользящих покрытий.



**Раздел 5. Технические средства, используемые в
зоне
целевого назначения здания (целевого посещения
объекта)**

- 5.1. Обеспечение доступности услуг
инвалидам**
 - общественных, социальных**
 - и образовательных учреждений и
организаций**

–

- Для обеспечения доступности инвалидам услуг общественных, социальных и образовательных учреждений и организаций применяется следующее оборудование:

- стол с микролифтом, регулируемый за счет встроенного электропривода;



- телефоны с крупными кнопками (для людей с нарушением зрения);
- телефоны с регулятором уровня громкости (для людей с нарушением слуха);



- FM-системы и радиоклассы (для слабослышащих людей).



Раздел 6. Технические средства, используемые в санитарно-гигиенических помещениях

6.1. Специальное оборудование для санитарных узлов

К специальному оборудованию для санузлов относят:

- унитазы, писсуары, биде;
- резервуары для сбора мочи;
- подъемные устройства;
- опорные стационарные устройства;
- кресла-стулья туалетные (на колесиках или без них) с санитарным оснащением или без него, в том числе кресла-стулья для душа;
- унитазы, в том числе унитазы с подлокотниками, опорами, поручнями, детскими подставками, а также унитазы с возвышениями и со встроенными гигиеническими тепловодными душами и (или) тепловоздушными сушилками;
- души тепловодные и тепловоздушные сушилки для оснащения туалетов;
- сиденья туалетные (сиденья на унитазах);
- сиденья туалетные с возвышением и самоподнимающиеся туалетные сиденья;
- принадлежности подъемников для фиксации корпуса тела человека;
- сиденья туалетные с возвышением напольные раздельные;

- сиденья туалетные с возвышением откидные, располагаемые непосредственно на унитазах (ватерклозетах);
- сиденья туалетные с возвышением, фиксируемые (закрепляемые) постоянно на унитазе с помощью болтов или скоб;
- сиденья туалетные со встроенным подъемным механизмом;
- подлокотники и (или) спинки туалетные, монтируемые на унитазах;
- сиденья туалетные;
- подлокотники поддерживающие;
- держатели туалетной бумаги;
- туалетные рулонные обоймы, в том числе короба-дозаторы туалетной бумаги;
- души тепловодные и сушилки тепловоздушные для оснащения туалета;
- туалетные кабины, в том числе передвижные туалетные кабины.

6.2. Средства для умывания, купания и принятия душа

К средствам для умывания, купания и принятия душа относят:

- средства перемещения (переноса) вспомогательные;
- подъемные устройства;
- опорные стационарные устройства;
- оборудование санитарно-техническое;
- держатели (адаптеры);

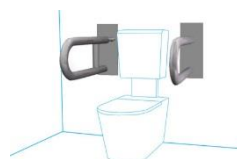
- кресла для ванны или душа (на колесиках или без них), табуретки, спинки и сиденья;
- кресла-стулья туалетные (на колесиках или без них);
- маты противоскользящие для ванны и душа;
- материалы противоскользящие для полов и лестниц;
- установки душевые, в том числе фиксаторы для регулирования позиции душевой головки (насадки);
- лежаки подвесные для мытья в ванне, столы для ванной и столы туалетно - пеленальные;
- лежаки подвесные для передвижных и стационарных бытовых подъемников;
- тазы банные;
- биде;
- души гигиенические тепловодные и (или) сушилки тепловоздушные гигиенические, встраиваемые в унитазаы;
- души тепловодные и сушилки тепловоздушные для оснащения туалетов (раздельные);
- ванны, в том числе ванны переносные и складывающиеся;
- полки для ванны;
- средства для регулирования уровня воды в ванне, в том числе индикаторы уровня воды в ванне (с сигнальным устройством);
- губки и щетки банные с держателями, рукоятками или зажимами;
- намыливатели с рукояткой и мыльные дозаторы;
- средства для обсыхания тела;
- сушилки гигиенические тепловоздушные, встраиваемые в унитазаы;

- сушилки тепловоздушные для оснащения туалетов (раздельные);
- сушилки для волос;
- средства для купания, в том числе плавательные пояса, купальные шапочки;
- воздушные трубки для подводного плавания;
- термометры для ванны.

6.3. Поручни

Поручни устанавливаются:

- в спальне: поручень или подъемник для упрощения процесса вставания с кровати;
- в коридорах: поручни для облегчения передвижения;
- на кухне: специальные приспособления, позволяющие без труда мыть посуду или доставать ее из шкафа;
- в санитарной комнате.



Раздел 7. Технические средства, используемые для создания системы информации на объекте (устройства и средства информации и связи и их системы)

7.1. Тактильные таблички, знаки и мнемосхемы

Для создания системы информации в учреждении должны использоваться информационные и предупреждающие таблички и пиктограммы, вывески на кабинетах со шрифтом Брайля, информационные табло «Часы работы учреждения», мнемосхемы:

а) к предупреждающим знакам относятся: «Туалет для инвалидов», «Эскалатор»,



«Подъемник», «Лифт для инвалидов», «Пути эвакуации», «Вход в помещение», «Выход из помещения», «Направление движения», «Поворот», «Осторожно! Препятствие»,



«Место для инвалидов, пожилых людей с детьми», служат для информирования о наличии препятствий;

б) мнемосхема - тактильное табло, представляющее собой схему движения по кабинетам в учреждении, а также схемы эвакуации. Место размещения мнемосхемы



должно отображаться знаком «Информация», оборудоваться поручнем, кнопкой вызова и звуковым маяком;

в) тактильные наклейки устанавливаются в местах, где тактильные таблички из пластика разместить не получается. Тактильные пиктограммы предназначены для установки на улице, в общественном транспорте, внутри помещений;

г) знаки доступности размещаются при входе в учреждения, а также около входов в те помещения, где важно указать специальные возможности (например, санузлы, конференц-залы с оборудованием для слабослышащих).



7.2. Системы вызова помощника

Для вызова сотрудника учреждения (помощника) используют беспроводные системы вызова с вибрационной, звуковой индикацией.

Системы включают: кнопки и приемники, беспроводной усилитель сигнала – ретранслятор

7.3. Информационным системам для слабослышащих

Для доступности информации для людей со слуховыми аппаратами, зоны здания оснащаются устройствами, передающими аудиоинформацию с микрофона прямо на слуховой аппарат инвалида - индукционными петлями, которые подразделяются на:



а) портативные - применяют в местах скопления

людей, при наличии посторонних шумов. Обеспечивают зону уверенного приема сигнала до нескольких метров;

б) настенные - применяют в местах с повышенным уровнем фонового шума и реверберации. Размещается на любых немагнитных вертикальных поверхностях или информационных стойках;



в) стационарные - предназначены для оснащения помещений площадью от 30 до 700 м², монтируются в пол либо потолок помещения и коммутируется с усилителем, расположенным в непосредственной близости от индукционной петли.



